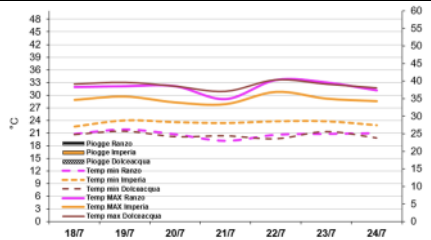
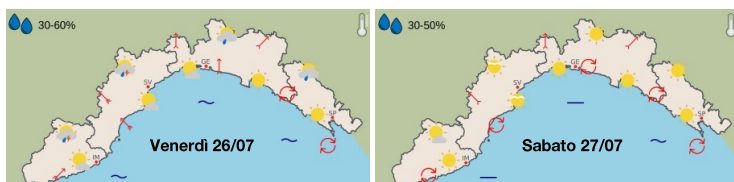


BOLLETTINO VITE n° 20 del 25/07/2024 - IMPERIA

PREVISIONI E SITUAZIONE METEO

Previsioni a cura di ARPAL—www.arpal.gov



Temperature massime stabili intorno ai 33°C in entroterra, fatta eccezione per un calo fino a 30°C in data 21/7. A Imperia valori di circa 30°C per tutta la settimana. Anche le minime hanno mantenuto valori costanti per tutto il periodo: 24°C a Imperia, 21°C a Ranzo e Dolceacqua. Precipitazioni assenti.

Tendenza

GIORNO	PREVISIONI	TEMPERATURE
DOMENICA 28/07/2024	Sereno	Stazionarie o in lieve aumento specie nell'entroterra
LUNEDÌ 29/07/2024	Sereno con qualche velatura	In deciso aumento su valori ben superiori alle medie del periodo

Per previsioni sempre aggiornate nei giorni successivi cliccare su:
<https://www.arpal.liguria.it/images/pdfWS/bollettinoLiguria.pdf>

IN CAMPO

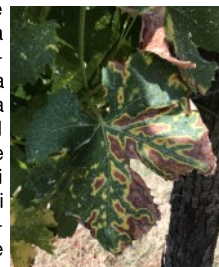
OIDIO: La pressione del fungo è in diminuzione nelle aree costiere e interne, in quanto le elevate temperature ne ostacolano lo sviluppo. Lungo la fascia costiera la difesa contro questa patologia è quindi da considerarsi conclusa, mentre nelle **aree interne** in previsione di piogge, allo scadere del periodo di copertura del precedente trattamento, si consiglia di intervenire con zolfo a dosaggio medio eventualmente abbinato a p.a. di biocontrollo quali *Bacillus pumilus* (Sonata) e *Bacillus amyloliquefaciens* (Taegro, Amylo-x). Nelle **aree montane** è opportuno utilizzare zolfo bagnabile a dosaggio medio/elevato con eventuale abbinamento a *strobilurine* (Flint), *metrafenone* (Vivando) o *ciflutefamid* (Cidely). In questa zona si consiglia di ridurre l'intervallo tra un trattamento e il successivo, oppure alternare con un intervento a base di zolfo in polvere da distribuire nelle ore più fresche della giornata. Si ricorda che i principi attivi specifici sopra menzionati (ad eccezione dello zolfo) possono sviluppare resistenza, pertanto è necessario limitarne l'uso a non più di 2 volte l'anno per famiglia chimica ed alternarli o utilizzarli in miscela con zolfo.

PERONOSPORA: Nelle **aree costiere** la difesa può considerarsi conclusa; nelle **aree interne** e solo in previsione di piogge si consiglia di utilizzare prodotti rameici, anche a basso dosaggio, con eventuale abbinamento a *mandipropamide* (Pergado sc) o *zoxamide* (Zoxium 240 sc). Nelle **zone montane** è opportuno verificare le condizioni meteo ed intervenire allo scadere del periodo di copertura del precedente trattamento, utilizzando prodotti specifici abbinati a *rame* o *zoxamide* quali *fosetil-Al*, *metalaxil*, *cimoxanil* o *ametoctradina* (es. R6 Bordeaux, Ridomil Gold R, Electis trio, Electis R Flow).

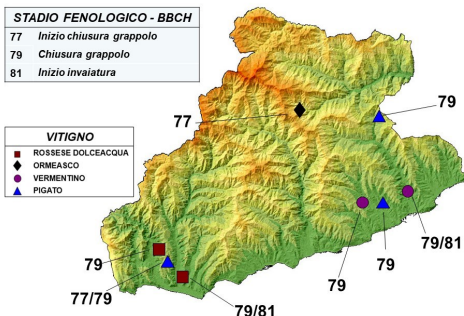
TIGNOLETTA e TIGNOLA RIGATA — le catture risultano ancora modeste, ma in alcune aree della costa è possibile osservare un incremento di tignola rigata; l'andamento è disponibile al seguente link: <https://tinyurl.com/RLcattureIM>.

AZIENDE BIOLOGICHE: In assenza di piogge e bagnature fogliari non si presentano condizioni favorevoli allo sviluppo di peronospora; si consiglia quindi di intervenire nelle zone interne e montane in previsione di piogge con prodotti rameici e corroboranti (es. *tannino di castagno*) per aumentare l'efficacia del rame e al tempo stesso ridurne i quantitativi. Nelle aree più sensibili all'oidio, utilizzare zolfo bagnabile o liquido a dosaggi medio-alti da etichetta. In caso di infezioni oidiche in atto è possibile intervenire con olio essenziale di arancio (*Prev-am plus*, *Limocide*) o *bicarbonato di potassio* (*Karma*, *Vitikappa*) che presenta anche effetto antibotritico.

MAL DELL'ESCA e VIROSI - nel periodo estivo è possibile notare segni di virosi e di mal dell'esca. La virosi più facilmente osservabile è l'*accartocciamento fogliare*, che determina decolorazioni delle foglie a partire da quelle basali, di colore rossastro (cv a bacca rossa) o giallo (cv a bacca bianca). Per il mal dell'esca i sintomi caratteristici sono aree clorotiche sulle lamine fogliari, con tendenza ad aumentare di dimensione e a seccare, mentre i tessuti fogliari lungo le nervature rimangono verdi (cosiddetta *tigra-tura*) e i tralci avvizziscono e seccano. Per entrambe le patologie è opportuno segnare le piante sintomatiche così da poterle estirpare o, nel caso dell'esca, provare a risanare.



FENOLOGIA—rilievi del 22/07



In **costa** è iniziata l'invaiaitura, mentre nelle **aree interne** la fase prevalente è ancora la BBCH79 (chiusura grappolo), sebbene si possano osservare i primi acini invaiati. Nelle **zone montane** i grappoli hanno iniziato la chiusura.



Foto Agt. D. Passaniti: Vermentino a Diano Arentino a sx e Pigato a Pontedassio a dx

Per maggiori informazioni sulla scala fenologica BBCH vite: http://bit.ly/BBCH_Vite

Sono disponibili le versioni aggiornate delle **SCHEDE TECNICHE OIDIO, PERONOSPORA, TIGNOLETTA e TIGNOLA RIGATA** in linea con quanto previsto dal Disciplinare 2024. Link:

- <https://tinyurl.com/RLoidio>
- <http://bit.ly/RLperonospora>
- <https://bit.ly/RL-tignoletta>
- <https://tinyurl.com/RLtignolarigata>

Relativi elenchi dei **commerciali ammessi**:

- **Oidio:** <https://tinyurl.com/RLcomoidio>
- **Peronospora:** <https://tinyurl.com/RLcomperonospora>
- **Tignoletta:** <https://tinyurl.com/RLcomtignoletta>
- **Tignola rigata:** <https://tinyurl.com/RLcomtignolarigata>

E' stata recentemente revisionata la **SCHEDE TECNICA BOTRITE**. Link: <https://tinyurl.com/botrite> con il relativo elenco dei **commerciali ammessi**: <https://tinyurl.com/RLcombotrite>

SITUAZIONE IDRICA Solo in zone limitate e terreni sciolti potrebbero essere necessari apporti irrigui. E' possibile consultare la situazione aggiornata e gli apporti idrici consigliati al link <https://sia.regione.liguria.it/apps/sia/irrigazione>.

>> Dichiarato lo **STATO di GRAVE PERICOLOSITÀ INCENDI BOSCHIVI** su tutto il territorio della Regione Liguria a partire dalle ore 00:01 di sabato 27/07/2024: è vietato l'abbruciamento di residui agricoli e forestali. Ulteriori limitazioni sono dettagliate nel Decreto al link <https://tinyurl.com/RLincendi>