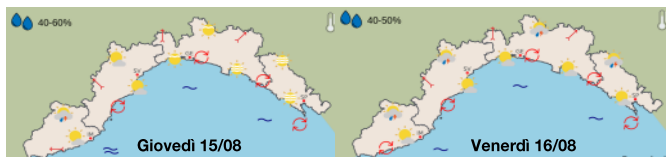


BOLLETTINO VITE n° 23 del 14/08/2024 - IMPERIA

PREVISIONI E SITUAZIONE METEO

Previsioni a cura di ARPAL—www.arpal.gov

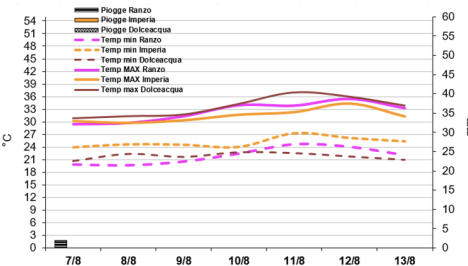


Tendenza

GIORNO	PREVISIONI	TEMPERATURE
SABATO 17/08/2024	Sereni o poco nuvolosi, peggiora in serata	stazionarie o in lieve calo
DOMENICA 18/08/2024	Perturbato con rovesci e temporali	in decisa diminuzione

Per previsioni sempre aggiornate nei giorni successivi cliccare su:
<https://www.arpal.liguria.it/images/pdf/WS/bollettinoLiguria.pdf>

Le temperature massime hanno registrato un aumento dalla seconda metà della settimana in esame; da 30°C si sono raggiunti 34° a Imperia, 36°C a Ranzo e 37°C a Dolceacqua. A seguire un lieve calo su tutti gli areali. Anche le minime in aumento, con Imperia che da 24°C ha raggiunto i 27°C in data 11/8 e Ranzo che da 20°C ha toccato i 24°C; unica eccezione Dolceacqua, con minime stabili a 22°C. Precipitazioni praticamente assenti.



MATURAZIONE UVE - CONFRONTO ANNATE

COMUNE	VITIGNO	ZUCCHERI - ° Brix								ACIDITA' TOTALE - g/l							
		2024	Media 18-23	2023	2022	2021	2020	2019	2018	2024	Media 18-23	2023	2022	2021	2020	2019	2018
Diano Castello	Vermentino	12,7	13,1	15,7	16,4	10	12,4	9,2	14,9	13,02	22,75	12,4	11,3	29,44	30,6	30,6	11,8
Dolceacqua	Pigato	5,7	5,8	6,7	6,5	4,7	5,9	5,3	5,5	35,58	37,46	36,7	35,9	37,48	39,9	39,9	34,1
	Rossese	9,6	9,7	10,5	11,9	5,6	7,6	8,1	10,5	25,94	28,79	22,1	21,1	37,36	32,8	32,8	19,9
Pontedas-sio	Pigato	12,2	12,1	13	13,9	7,9	10,4	12,4	15,1	13,43	18,64	13,2	12,7	30,98	18,9	18,9	11,7
	Vermentino	11,2	10,4	12,2	13,3	6,3	9	9,4	11,9	16,58	24,40	17,7	14,8	35,49	28	28	15,7
Pornassio	Ormeasco	5,6	6,8	9,2	10	4,6	4,4	5,3	7,2	34,95	34,33	28,9	28,3	37,46	38,6	38,6	28,7
Ranzo	Pigato	9,2	9,0	11,7	10	6	7,4	7,8	11,1	20,57	27,41	17,6	21,9	35,54	31,3	31,3	17
Soldano	Rossese	13,2	12,7	14,1	15	10,9	9,5	13,2	13,5	11,81	15,30	13,9	11,9	21,18	15,2	15,2	13
Valori Medi >		9,9	9,9	11,6	12,1	7,2	8,3	8,8	11,2	21,49	26,12	20,3	19,7	33,12	29,4	29,4	19

I dati di maturazione del 5/8 sono stati confrontati con le annate precedenti fino al 2018. Dal confronto emerge che l'accumulo degli zuccheri risulta allineato alla media delle sei annate precedenti ma inferiore allo scorso anno di -1,7° Brix. L'acidità totale media 2024 risulta superiore di +1,19 g/l rispetto allo scorso anno e inferiore alla media delle annate precedenti di - 4,63 g/l. Nell'ambito varietale, i valori di zuccheri più elevati per Vermentino sono stati registrati a Diano Castello (12,7 °Brix), per il Pigato a Pontedas-sio (12,2 °Brix) e per il Rossese a Soldano (13,2 °Brix). I valori provinciali evidenziano un certo ritardo rispetto allo scorso anno ma, circa le prospettive di maturazione e la possibile data di vendemmia, oltre al clima bisogna tenere conto di diversi aspetti come gestione del vigneto, vitigno, suolo, stato fitosanitario, carica, quota, esposizione. **Nelle prossime settimane con i nuovi campionamenti e i dati delle analisi delle uve prelevate nei vigneti monitorati, che saranno riportati sul bollettino settimanale fino alla raccolta, si potranno avere indicazioni più precise.**

SITUAZIONE FITOSANITARIA

PERONOSPORA - In previsione di precipitazioni o bagnature fogliari prolungate, nelle zone montane è consigliabile intervenire con sali di rame.

OIDIO - Nei vigneti in area montana è opportuno mantenere la copertura con zolfo a medio/elevato dosaggio, eventualmente abbinato a **strobilurine (Flint)**, **benzofenoni (Vivando)** o **ciflufenamid (Cidely)**; per i vigneti **biologici** lo zolfo potrà essere abbinato ad **olio di arancio dolce (prev-AM, Limocide, Oroquin)**

TIGNOLETTA - TIGNOLA RIGATA - Le catture sono in aumento o si mantengono alte in tutti gli areali provinciali (<https://tinyurl.com/RLcattureIM>); per chi non l'avesse ancora fatto, si consiglia quindi di **trattare quanto prima** con **emamectina benzoato** (es. *Affirm*, max 3 interventi all'anno), **bacillus thuringiensis**, ammesso anche in bio (es. *Dipel, Kristal, Turex*) o **spinetoram** (es. *Radiant pro*), quest'ultimo con buona azione collaterale nei confronti della *Drosophila suzukii*. Maggiori dettagli e informazioni sui prodotti ai seguenti link <https://tinyurl.com/RLcomtignoletta> e <https://tinyurl.com/RLcomtignolarigata> e nelle schede tecniche dedicate <https://bit.ly/RL-tignoletta> e <https://tinyurl.com/RLtignolarigata>

DROSOPHILA SUZUKII— Per le aree costiere e in particolare sul vitigno Rossese e sui vitigni a bacca rossa con buccia sottile che hanno completato l'invaiaitura, si consiglia di posizionare un trattamento con **spinetoram (Radiant Pro, Fidelity)** verso la fine della settimana o inizio della prossima; per le aree interne alle quote più alte è preferibile posticipare l'intervento di 10-15 giorni. Per maggiori informazioni su *Drosophila suzukii* consultare la scheda al link <http://bit.ly/Dsuzukii>

BOTRITE - in caso di patologie riscontrate sugli acini si consiglia di intervenire con prodotti naturali preventivi in aree di fondovalle e su vigneti che presentano danni da tignoletta o oidio, eventualmente da abbinare al trattamento contro la tignoletta (*Amylo-x, Serenade Aso, Taegro*). **Scheda Botrite o muffa grigia - rev 2024** - <https://tinyurl.com/botrite> **Prodotti commerciali botrite ammessi:** <https://tinyurl.com/RLcommbotrite>