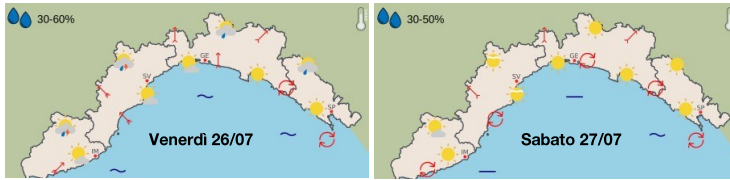


BOLLETTINO VITE n° 20 del 25/07/2024 - SAVONA

PREVISIONI E SITUAZIONE METEO

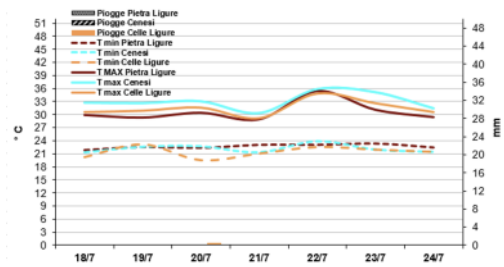
Previsioni a cura di ARPAL—www.arpal.gov



Tendenza

GIORNO	PREVISIONI	TEMPERATURE
DOMENICA 28/07/2024	Sereno	Stazionarie o in lieve aumento specie nell'interno
LUNEDI 29/07/2024	Sereno con qualche velatura	In deciso aumento su valori ben superiori alle medie del periodo

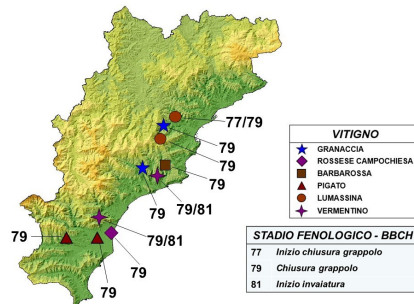
Per previsioni sempre aggiornate nei giorni successivi cliccare su:
<https://www.arpal.liguria.it/images/pdfWS/bollettinoLiguria.pdf>



Le temperature massime, partendo da un range di 30-33°C, hanno registrato un aumento fino a 36°C in data 22/7 per poi calare nuovamente. Minime invece costanti su tutti gli areali, con valori compresi tra 21 e 24°C, fatto salvo un calo fino a 19°C su Celle Ligure il 20/7. Precipitazioni praticamente assenti.

IN CAMPO

FENOLOGIA—rilievi del 22/07



In **costa** è iniziata l'invaiaitura, mentre nelle **aree interne** la fase prevalente è ancora la BBCH79 (chiusura grappolo), sebbene in alcuni vitigni si possano osservare i primi acini invaiati.

Foto Agt. D. Passaniti: Rossese ad Albenga a sx e Lumassina a Noli a dx



Per maggiori informazioni sulla scala fenologica BBCH vite
http://bit.ly/BBCH_Vite

Sono disponibili le versioni aggiornate delle **SCHEDE TECNICHE OIDIO, PERONOSPORA, TIGNOLETTA e TIGNOLA RIGATA** in linea con quanto previsto dal Disciplinare 2024. Link:

- <https://tinyurl.com/RLoidio> - <http://bit.ly/RLperonospora>
- <https://bit.ly/RL-tignoletta> - <https://tinyurl.com/RLtignolarigata>

Relativi elenchi dei **commerciali ammessi**:

- **Oidio**: <https://tinyurl.com/RLcomoidio>
- **Peronospora**: <https://tinyurl.com/RLcomperonospora>
- **Tignoletta**: <https://tinyurl.com/RLcomtignoletta>
- **Tignola rigata**: <https://tinyurl.com/RLcomtignolarigata>

E' stata recentemente revisionata la **SCHEDE TECNICA BOTRITE**. Link:
<https://tinyurl.com/botrite> con il relativo elenco dei **commerciali ammessi**: <https://tinyurl.com/RLcommbotrite>

SITUAZIONE IDRICA Nei terreni sciolti potrebbero essere necessari apporti irrigui. E' possibile consultare la situazione aggiornata e gli apporti idrici consigliati al link <https://sia.regione.liguria.it/apps/sia/lrriagazione>.

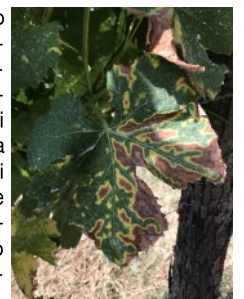
OIDIO: La pressione del fungo è in diminuzione nelle aree costiere e interne, in quanto le elevate temperature ne ostacolano lo sviluppo. Lungo la fascia costiera la difesa contro questa patologia è quindi da considerarsi conclusa, mentre nelle **aree interne** in previsione di piogge, allo scadere del periodo di copertura del precedente trattamento, si consiglia di intervenire con zolfo a dosaggio medio eventualmente abbinato a p.a. di biocontrollo quali *Bacillus pumilus* (Sonata) e *Bacillus amyloliquefaciens* (Taegro, Amylo-x).

PERONOSPORA: Nelle **aree costiere** la difesa può considerarsi conclusa; nelle **aree interne** e solo in previsione di piogge si consiglia di utilizzare prodotti rameici, anche a basso dosaggio, con eventuale abbinamento a *mandiproamide* (Pergado sc) o *zoxamide* (Zoxium 240 sc).

TIGNOLETTA e TIGNOLA RIGATA — modeste le catture di tignoletta, ad eccezione di un aumento nel finale; nelle aree costiere si osserva un aumento di catture di tignola rigata: coloro che hanno trattato la scorsa settimana con *emamectina benzoato* (Affirm) sono ancora coperti dal trattamento, mentre chi ha utilizzato *Bacillus thuringiensis* deve intervenire nuovamente a distanza di 7-8 giorni dal trattamento precedente. L'andamento è disponibile al seguente link: <https://tinyurl.com/RLcattureSV>.

AZIENDE BIOLOGICHE: In assenza di piogge e bagnature fogliari non si presentano condizioni favorevoli allo sviluppo di peronospora; si consiglia quindi di intervenire nelle zone interne in previsione di piogge con prodotti rameici e corroboranti (es. *tannino di castagno*) per aumentare l'efficacia del rame e al tempo stesso ridurne i quantitativi. Nelle aree più sensibili all'oidio, utilizzare zolfo bagnabile o liquido a dosaggi medio-alti da etichetta. In caso di infezioni oidiche in atto è possibile intervenire con olio essenziale di arancio (*Prev-am plus*, *Limocide*) o *bicarbonato di potassio* (*Karma*, *Vitikappa*) che presenta anche effetto anti-botritico.

MAL DELL'ESCA E VIROSI - nel periodo estivo è possibile notare segni di virosi e di mal dell'esca. La virosi più facilmente osservabile è l'*accartocciamento fogliare*, che determina decolorazioni delle foglie a partire da quelle basali, di colore rossastro (cv a bacca rossa) o giallo (cv a bacca bianca). Per il mal dell'esca i sintomi caratteristici sono aree clorotiche sulle lamine fogliari, con tendenza ad aumentare di dimensione e a seccare, mentre i tessuti fogliari lungo le nervature rimangono verdi (cosiddetta *tigratura*) e i tralci avvizziscono e seccano. Per entrambe le patologie è opportuno segnare le piante sintomatiche così da poterle estirpare o, nel caso dell'esca, provare a risanare.



>> Dichiarato lo **STATO di GRAVE PERICOLOSITÀ INCENDI BOSCHIVI** su tutto il territorio della Regione Liguria a partire dalle ore 00:01 di sabato 27/07/2024: è vietato l'abbruciamento di residui agricoli e forestali. Ulteriori limitazioni sono dettagliate nel Decreto al link <https://tinyurl.com/RLincendi>