

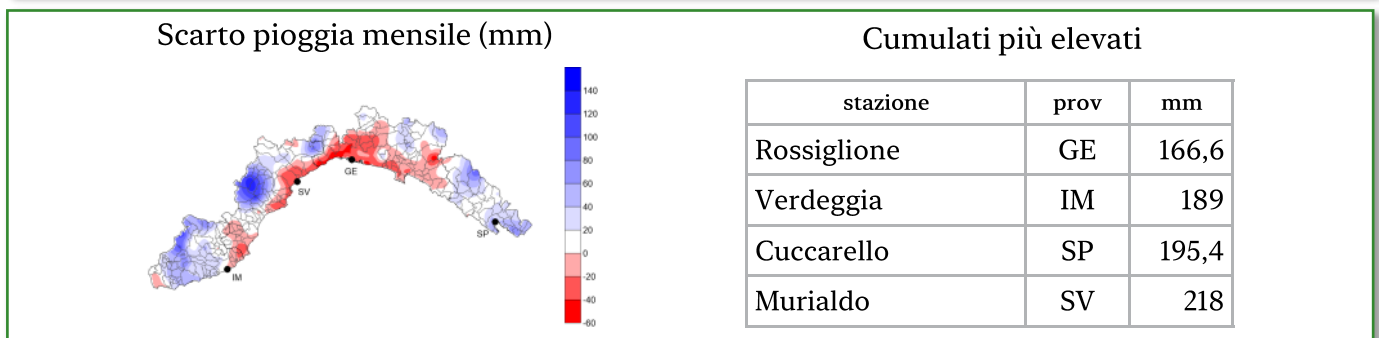
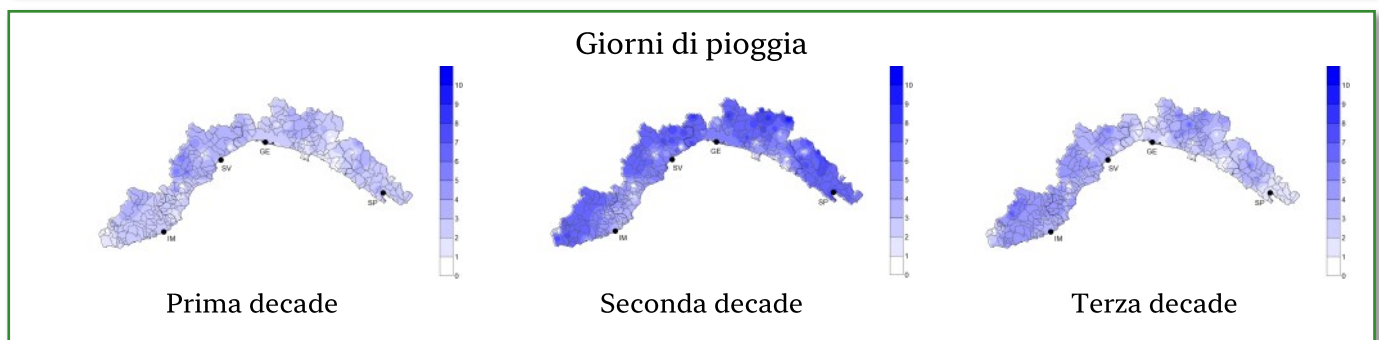
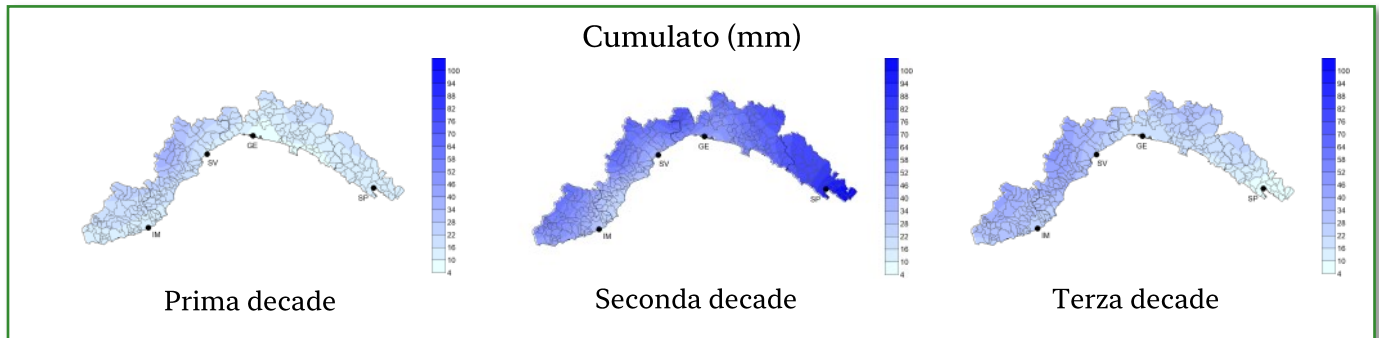


BOLLETTINO AGROMETEOROLOGICO



REGIONE LIGURIA

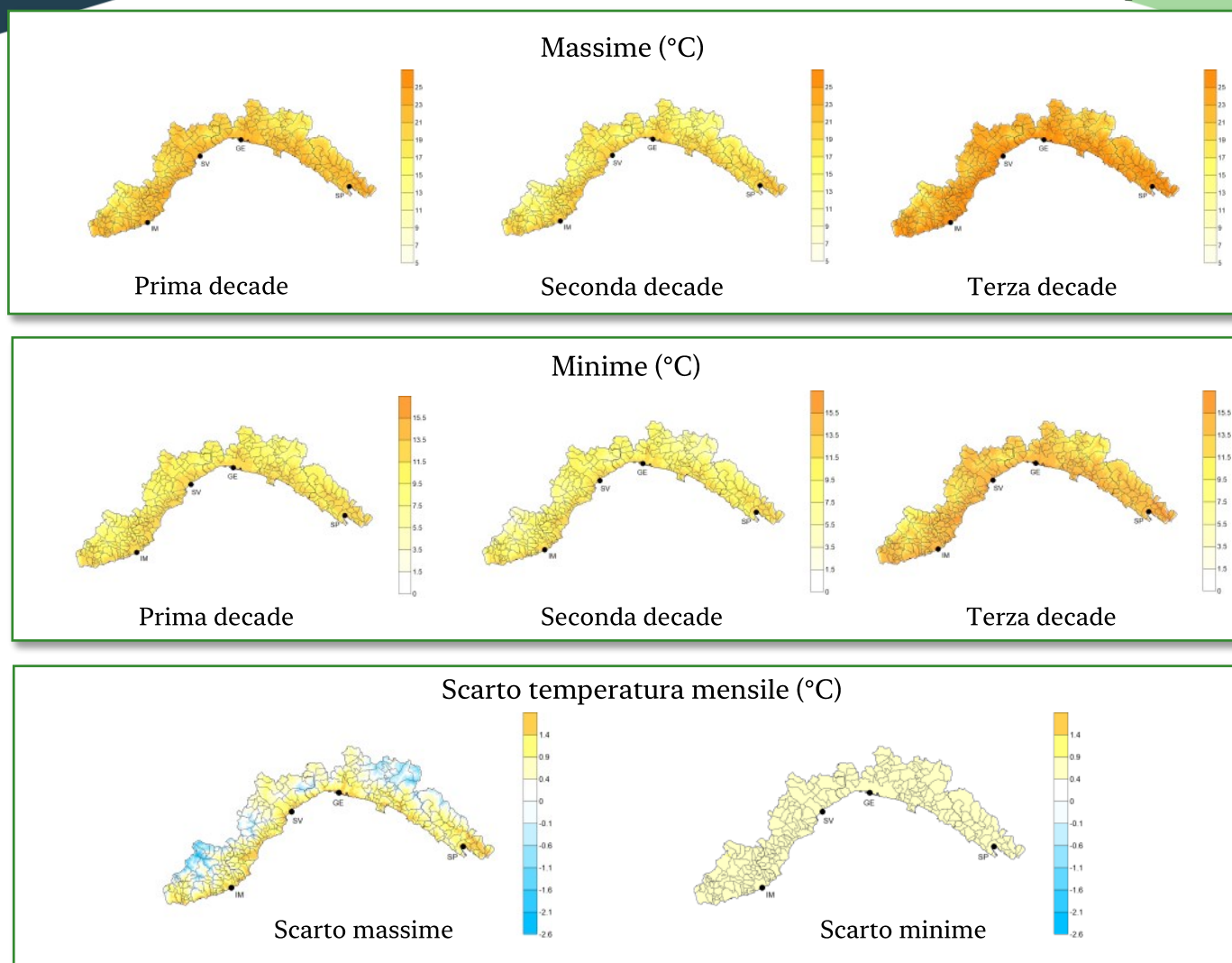
MAGGIO 2023

Precipitazioni


Le precipitazioni di maggio sono state piuttosto abbondanti, soprattutto nella seconda decade, quando hanno raggiunto i 100 mm (da spazializzazione). I cumulati complessivi del mese hanno toccato in alcune stazioni, o anche superato, i 200 mm (vedi tabella).

I giorni di pioggia sono stati più numerosi nella seconda decade, durante la quale è piovuto praticamente ogni giorno e si sono verificati anche fenomeni grandinigeni intensi.

Lo scarto rispetto alla media storica di maggio, dopo mesi di deficit pluviometrico generale, evidenzia un deficit lungo la fascia costiera e di primo entroterra del Centro-Ponente, mostrando una situazione di lieve surplus nel restante territorio. Si rileva tuttavia che le piogge cadute non sono state sufficienti a ripristinare le riserve idriche del suolo, data la carenza dei mesi precedenti.



E' possibile consultare direttamente i dati di temperatura di ogni stazione cliccando [qui](#)

Le temperature massime sono state molto altalenanti, raggiungendo valori elevati nelle giornate serene e scendendo di parecchio in quelle caratterizzate da fenomeni temporaleschi. Complessivamente la decade con le massime più alte è stata la terza.

Nella tabella a lato vengono mostrate le massime assolute, che hanno superato i 30 °C, registrate appunto tra il 26 e 27/5.

Anche le temperature minime sono aumentate nella terza decade, mentre nelle prime due sono stati registrati valori ancora vicini a 0 °C (vedi tabella minime assolute).

Rispetto alla media storica di maggio è stato registrato uno scarto positivo generalizzato per le minime mentre per le massime, lo scarto risulta positivo soltanto in costa e primo entroterra.

(I valori termici storici di riferimento sono del trentennio 1990-2020)

Massime assolute

stazione	prov	°C	data
Genova—Centro funz.	GE	30,5	27/05
Dolcedo	IM	30,6	26/05
Sarzana	SP	30,7	26/05
Ellera—Foglietto	SV	30,6	26/05

Minime assolute

stazione	prov	°C	data
Loco Carchelli	GE	2,9	04/05
Poggio Fearza	IM	0,2	13/05
Casoni di Suvero	SP	4	12/05
Urbe—Vara Sup.	SV	5,1	13/05

Analisi climatica primavera (marzo–maggio 2023)

L'analisi consiste nello studio delle condizioni climatiche dei tre mesi marzo-aprile-maggio 2023, corrispondenti alla primavera meteorologica.

Nello specifico sono state analizzate le precipitazioni e le temperature (massime e minime), confrontandole con la media dello stesso periodo (ricordiamo che il riferimento temporale per la media climatica è il trentennio 1990-2020).

Partendo dalle precipitazioni, nella prima carta (fig.1) si può notare come queste siano state scarse a Ponente (per lo più al di sotto dei 150 mm complessivi) e più abbondanti sul Centro-Levante: in alcune aree interne sono stati raggiunti o superati i 300 mm, principalmente a causa delle piogge di fine aprile-maggio. Durante il periodo si sono verificate precipitazioni a carattere grandinigeno, soprattutto nel genovese.

Rispetto alla media climatica (fig.2) risulta una situazione di significativo deficit pluviometrico su tutto il territorio.

Per le temperature sono riportati gli scarti delle massime e delle minime rispetto al valore climatico di riferimento (fig. 3 e 4). In entrambi i casi lo scarto è stato positivo e con valori piuttosto elevati: fino a +2°C per le massime.

E' stata quindi una primavera complessivamente più calda e più asciutta della media dell'ultimo trentennio, situazione piuttosto significativa se si considera che siamo alle porte della stagione estiva.

Infine, sempre per le temperature, sono stati elaborati gli andamenti giornalieri di alcune stazioni meteorologiche (una per provincia) e confrontati con la *media climatica ± deviazione standard**, al fine di individuare anomalie significative della variabile temperatura (fig. 5).

**La deviazione standard è un indice statistico di dispersione attorno alla media che indica quanto è stata ampia, in un certo arco temporale, la variazione della variabile (in questo caso la variabile temperatura).*

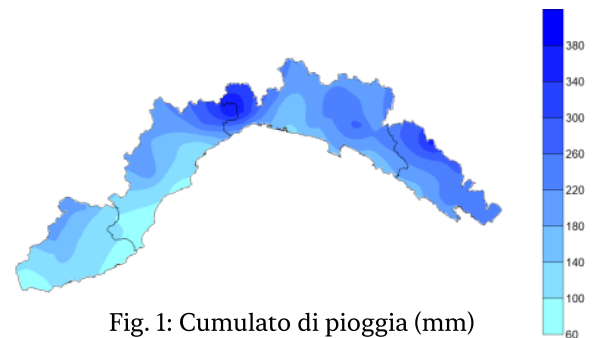


Fig. 1: Cumulato di pioggia (mm)

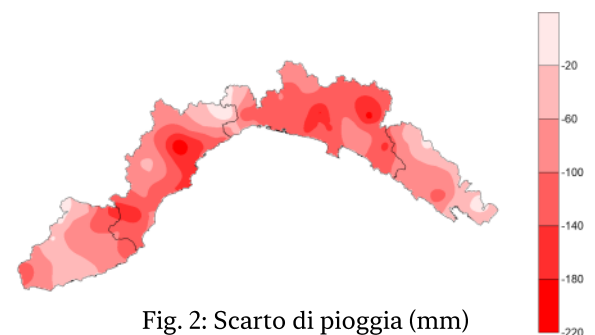


Fig. 2: Scarto di pioggia (mm)

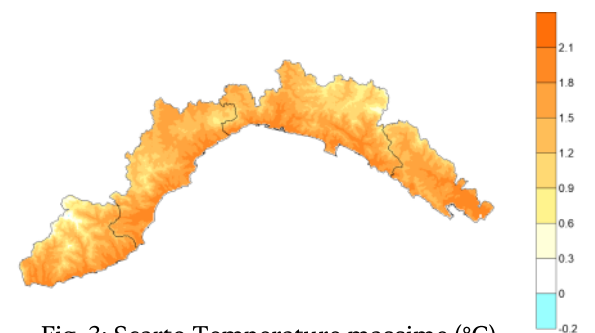


Fig. 3: Scarto Temperature massime (°C)

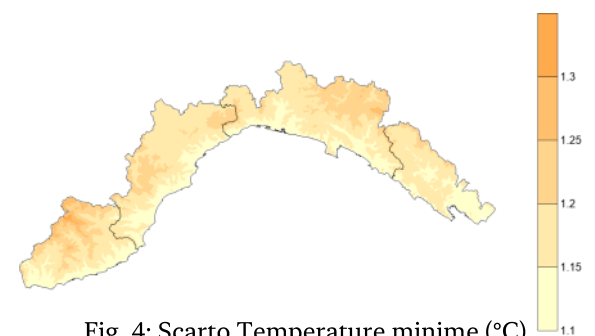
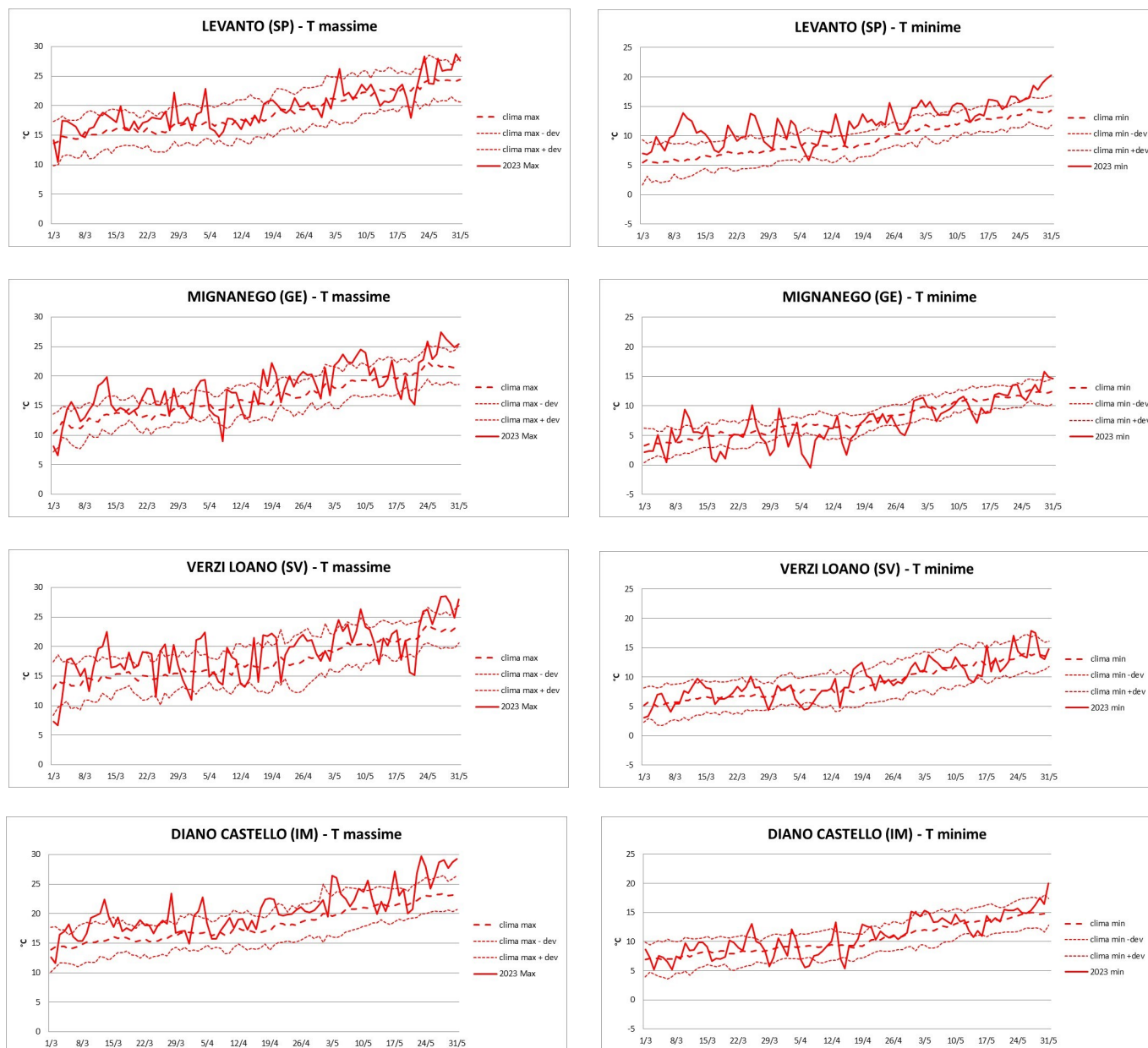


Fig. 4: Scarto Temperature minime (°C)

Fig. 5 Andamento giornaliero delle temperature massime e minime (marzo-maggio 23) di alcune stazioni e confronto con la media climatica \pm deviazione standard



Come si può notare dai grafici, le temperature massime si sono mantenute al di sopra della media climatica e in diverse occasioni al di sopra della soglia *clima+deviazione standard*, corrispondenti a giorni molto caldi.

Le minime hanno avuto un comportamento abbastanza diverso a seconda della stazione: a Verzi Loano e Diano Castello hanno oscillato intorno alla media climatica, mentre a Levanto hanno superato più volte la soglia *clima+deviazione standard* e a Mignanego sono scese qualche volta sotto *clima-deviazione standard*

I dati elaborati sono provenienti dalle stazioni meteo della rete regionale OMIRL - Osservatorio Meteo Idrologico della Regione Liguria

<http://omirl.regione.liguria.it/Omirl/#/map>

Per le previsioni meteorologiche consultare il sito

<https://www.arpal.liguria.it/tematiche/meteo.html>

GRANDINATE 12 maggio

La perturbazione che ha colpito la regione nella notte tra l'11 e il 12 maggio ha generato fenomeni grandinigeni eccezionali nel Tigullio (in particolare a Santa Margherita L.). Potrebbero essersi verificati danni alle colture.

Domanda di aiuto per i danni causati dalla siccità 2022 alle imprese agricole liguri

A seguito dell'approvazione da parte del Ministero Agricoltura, Sovranità Alimentare e Foreste della richiesta presentata dalla Regione Liguria per il riconoscimento del carattere di eccezionalità della siccità verificatesi nel territorio della nostra regione dal 1 maggio al 30 settembre 2022, le imprese agricole possono presentare domanda di aiuto per accedere agli interventi compensativi previsti dall'articolo 5 comma 2 del D. Lgs. 102/2004 (Interventi del Fondo di solidarietà nazionale a sostegno delle imprese agricole danneggiate da calamità naturali e da eventi climatici avversi). Il termine per la presentazione delle domande è il 21 giugno 2023 <https://tinyurl.com/arnmsu73>

PSR 2023-2027-Interventi attivi

Con le DGR nn. 374-375-376 del 27 aprile 2023 sono stati emanati tre bandi della programmazione relativa allo sviluppo rurale 2023-2027, in attuazione del Piano strategico nazionale della Pac e del relativo Complemento per lo sviluppo rurale (CSR) della Liguria. Si tratta dei bandi relativi agli interventi SRA05-ACA5 Inerbimento colture arboree, SRA21-ACA21 Impegni specifici di gestione dei residui di potatura e SRA25-ACA25 Tutela delle colture arboree a valenza ambientale e paesaggistica: Azione 1 - Oliveti. C'è tempo fino al 15 giugno prossimo per presentare le domande <https://tinyurl.com/47r5c29w>

Creafuturo: PIANETA TE(rr)A!

Se dal pianeta Terra giungono sempre più frequenti e preoccupanti notizie di raccolti perduti, alluvioni, siccità e suoli degradati, il CREA ha pensato, per tornare ad avere fiducia nel futuro, di spostarci su un altro pianeta, quello delle TEA (le tecniche di Evoluzione Assistita) o new breeding techniques. Si tratta delle nuove conoscenze messe a punto dalla ricerca, in grado di far dialogare natura e scienza, di migliorare il patrimonio genetico senza utilizzare specie estranee e di farlo in tempi sorprendentemente rapidi e non paragonabili a quelli necessari per gli incroci tradizionali. Da queste sono derivate e stanno derivando piante più resilienti al cambiamento climatico, capaci di sopravvivere con poca acqua, in climi estremi e terreni degradati e poco fertili, resistenti alle malattie e ai parassiti e con più elevate qualità nutrizionali ed organolettiche.

Approfondimenti per olivo: <https://creafuturo.crea.gov.it/9768/>

per vite: <https://creafuturo.crea.gov.it/9754/>

Programma di sviluppo rurale 2014-2020

Fondo europeo agricolo per lo sviluppo rurale: l'Europa investe nelle zone rurali