





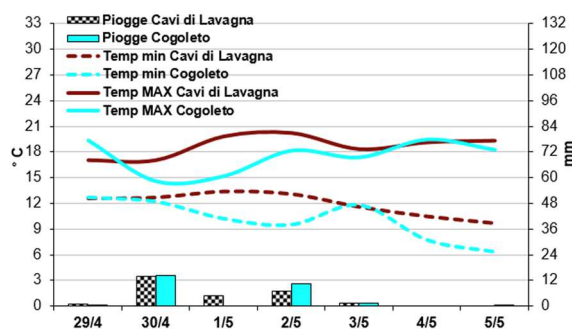


## BOLLETTINO VITE n° 9 del 6/5/2021 - GENOVA

### PREVISIONI METEO – a cura di Arpal – www.arpal.gov

<b>VENERDÌ</b> 7 maggio		Nubi diffuse e deboli piogge, pomeriggio all'insegna della variabilità con schiarite. T in aumento.
<b>SABATO</b> 8 maggio		Soleggiato, addensamenti residui al mattino e modesti cumuli pomeridiani nell'interno. T stazionarie.
<b>DOMENICA</b> 9 maggio		Irregolarmente nuvoloso, deboli piogge la sera. Temperature in aumento.
<b>LUNEDÌ</b> 10 maggio		Coperto con piogge diffuse. Temperature in calo.
<b>MARTEDÌ</b> 11 maggio		Coperto con piogge diffuse. Temperature in calo.
<b>MERCOLEDÌ</b> 12 maggio		Piogge residue e ritorno del sole. Temperature in aumento.

### SITUAZIONE METEO



Le temperature hanno avuto un andamento altalenante sul settore a ponente, con un calo deciso il 30/4, in concomitanza con un evento precipitativo, e poi un successivo aumento fino a tornare ai valori di inizio settimana (20°C). Minime in calo più o meno costanti, che le ha portate a scendere da 12°C fino a 6°C, in particolare su areale di ponente. Precipitazioni (con max 12 mm di cumulato) concentrate nelle giornate del 30/4 e 2/5.

### IN CAMPO

#### SITUAZIONE FITOSANITARIA

**PERONOSPORA:** le piogge cadute tra fine aprile e inizio maggio hanno determinato condizioni idonee all'avvio delle infezioni primarie in diverse aree viticole provinciali, come confermato anche dalle elaborazioni del modello. Anche se le temperature sono calate su valori al di sotto della media del periodo la vegetazione, soprattutto in costa, sta diventando sempre più recettiva al patogeno. Pertanto, per coloro che avessero **già trattato prima delle piogge**, è opportuno valutare la tenuta del trattamento e mantenere protetta la vegetazione con prodotti di copertura come il **rame** o tra i ditio-carbammati il **metiram** (es. *Poliram DF*) prima delle prossime piogge, aggiungendo **fosfonati** o **fosetyl-Al** (es. *Optix R*, *Erresei Bordeaux*, *Tutor*), che risultano efficaci anche sulla vegetazione in crescita. Chi ha **trattato dopo le piogge**, una volta terminato il periodo di efficacia del trattamento, dovrà pianificare il prossimo intervento in funzione dell'andamento meteo e dello sviluppo della vegetazione, prediligendo nelle zone a maggior sviluppo l'utilizzo di prodotti quali **zoxamide** o citotropici a più lunga persistenza d'azione quali **dimetomorf**, **cimoxanil**, **cyazofamid** (es. *Electis*, *Forum*, *Quasar*, *Mildicut*, *Curzate*, *Cuprofix*).

**OIDIO:** mantenere protetta la vegetazione con **zolfo bagnabile o liquido**, eventualmente abbinandolo al trattamento antiperonosporico. Anche lo **zolfo in polvere** potrebbe essere utile in questa fase, ma va considerata la possibilità di piogge dilavanti. Nelle aree a maggior sviluppo dei grappoli fiorali e più predisposte ad attacchi del patogeno e se in presenza di vitigni sensibili come la *Bianchetta*, potrebbe essere opportuno utilizzare prodotti ad azione sistemica quali inibitori della Biosintesi dello Sterolo (**IBS/IBE**) come **pencnazolo** (es. *Topas*, *Scudex*).

**AZIENDE BIOLOGICHE:** mantenere protetta la vegetazione con prodotti a base di **rame** e **zolfo**. In caso di aree particolarmente sensibili a oidio è possibile alternare i trattamenti liquidi con quelli con zolfo in polvere.

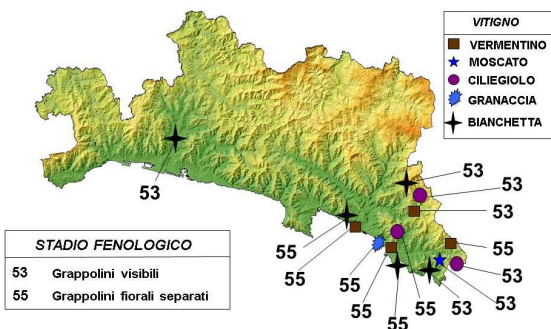
Sono disponibili le versioni aggiornate delle **SCHEDE TECNICHE:**

- **OIDIO DELLA VITE:** <http://bit.ly/RLoidiovite>
- **PERONOSPORA DELLA VITE:** <http://bit.ly/RLperonospora>

**Elenchi aggiornati dei formulati commerciali ammessi dal Disciplinare per:**

- Oidio: <https://tinyurl.com/RLcomoidio>
- Escoriosi: <https://tinyurl.com/RLcomesoriosi>
- Peronospora: <https://tinyurl.com/RLcomperonospora>

### FENOLOGIA – rilievi del 3/5



**COSTA** - i grappoli stanno crescendo e distanziandosi sul germoglio.

**ENTROTERRA** - il ritardo fenologico dell'entroterra rispetto alla costa si sta riducendo, i vigneti di *Bianchetta del* versante sud della val Graveglia si presentano con i grappolini in fase di crescita e sono ben visibili. I vigneti del versante nord si presentano ancora con i grappolini chiusi e in fase di sviluppo.



Foto Dr. L. Calcagno

La scala fenologica BBCH vite [http://bit.ly/BBCH\\_Vite2019](http://bit.ly/BBCH_Vite2019)

>> **BANDI PSR LIGURIA:** si ricorda accedendo al link <http://bit.ly/RLbandipsr> è possibile visualizzare i bandi aperti. In particolare si segnala l'apertura dei termini per la presentazione di domande di aiuto e conferma nell'ambito dell'**Agricoltura Biologica (M11)** e dei **pagamenti Agro-climatico-ambientali (M10.1)**.

>> **Prodotti fitosanitari:** proroghe per **abilitazioni e attestati di funzionalità irroratrici**. Maggiori info al link: <https://bit.ly/3u0z8Dj>

Si ricorda che attraverso l'applicazione gratuita **Telegram**, cercando **CAARserviziBot** è possibile accedere oltre ai **bollettini**, ad una serie di informazioni specifiche quali i **disciplinari**, le **schede tecniche** dedicate alle principali avversità della vite, i **prodotti commerciali** utilizzabili e iscriversi a **servizi informativi personalizzati**. La guida è al link <http://bit.ly/guidacaarservizobot>