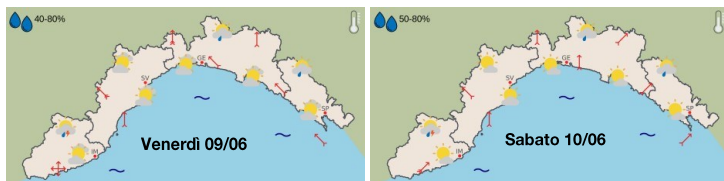


BOLLETTINO VITE n° 13 del 08/06/2023 - IMPERIA

PREVISIONI E SITUAZIONE METEO

Previsioni a cura di ARPAL—www.arpal.gov



TENDENZA

GIORNO	11/06/2023	12/06/2023
PREVISIONE	Possibili piogge	Deboli piogge
TEMPERATURE	In aumento	Stazionarie
INTENSITÀ VENTI	Deboli	Deboli o moderati
AFFIDABILITÀ	Bassa	Bassa

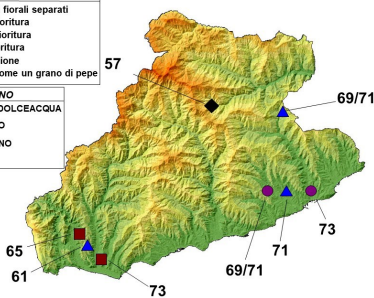
Per previsioni sempre aggiornate nei giorni successivi cliccare su:
<https://www.arpal.liguria.it/images/pdfWS/bollettinoLiguria.pdf>

FENOLOGIA—rilievi del 05/06

In **costa** l'acino ha raggiunto la dimensione di un grano di pepe (BBCH73) mentre nelle **aree interne** la fioritura si sta concludendo e nelle situazioni più avanzate i vitigni si trovano in fase di allegagione (BBCH71).

STADIO FENOLOGICO	
57	Bottoni fiorali separati
61	Inizio fioritura
65	Piena fioritura
69	Fine fioritura
71	Allegagione
73	Acini come un grano di pepe

VITIGNO	
■	ROSSESE DOLCEACQUA
◆	ORMEASCO
●	VERMENTINO
▲	PIGATO



Nelle **zone montane** i bottoni fiorali sono isolati e si osservano le prime fioriture.

Foto Agt. D. Passaniti: Rossese a Dolceaqua

Per maggiori informazioni sulla scala fenologica BBCH vite http://bit.ly/BBCH_Vite2019

LOTTA OBBLIGATORIA - FLAVESCENZA DORATA DELLA VITE

In Liguria, secondo il Decreto dirigenziale n. 1947 del 03-07-2014 nel periodo compreso tra l'ultima settimana di maggio e la prima decade di giugno è obbligatorio il primo trattamento insetticida contro le forme giovanili dello *Scaphoideus titanus* nelle zone focolaio, di insediamento e in quelle indenni ad alto rischio. In provincia di Imperia i trattamenti devono essere eseguiti nei seguenti comuni: **Villa Faraldi, San Bartolomeo al Mare, Cervò, Diano San Pietro, Diano Castello, Diano Marina, Diano Arentino, Cesio, Caravonica, Aurigo, Borgomaro, Chiusanico, Chiusavecchia, Lucinasco, Pontedassio e Imperia** (classificati zone focolaio) e **Aquila d'Arroschia, Ranzo, Borghetto d'Arroschia, Vessalico, Armo, Pieve di Teco, Pornassio, Cosio d'Arroschia, Mendatica, Montegrosso Pian Latte, Rezzo** (classificati zone di insediamento).

Sono disponibili le versioni aggiornate delle **SCHEDE TECNICHE OIDIO DELLA VITE, PERONOSPORA della VITE e TIGNOLETTA** in linea con quanto previsto dal Disciplinare 2023. Link: <https://tinyurl.com/RLoidio> <http://bit.ly/RLperonospora> e <https://bit.ly/RL-tignoletta>

Relativi elenchi dei commerciali ammessi:

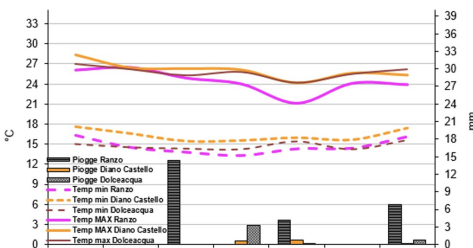
- Oidio: <https://tinyurl.com/RLcomoidio>
- Peronospora: <https://tinyurl.com/RLcomperonospora>
- Tignoletta: <https://tinyurl.com/RLcomtignoletta>

E' stata recentemente revisionata la **SCHEDE TECNICA BOTRITE**. Link: <https://tinyurl.com/botrite> con il relativo elenco dei commerciali ammessi: <https://tinyurl.com/RLcombotrite>

COMUNICAZIONI: Regione Liguria, in attuazione del Piano Strategico nazionale della PAC 2023-2027, ha aperto sotto condizione i bandi per la presentazione delle domande relative agli interventi **ACA5 (Inerbimento delle colture arboree)**, **ACA21 (Gestione residui di potatura)** e **ACA25 (Tutela oliveti a valenza ambientale e paesaggistica)**. Gli interventi prevedono il rispetto degli impegni per 5 anni e la possibilità di ricevere un premio a superficie (scadenza prorogata al 15/06/23). Per informazioni sui premi e altri dettagli si rimanda al sito www.agriligurianet.it

-E' possibile presentare la **domanda di aiuto** per i danni causati dalla **siccità 2022**; info al link <https://www.agriligurianet.it/aiuti-siccita.html>

Le temperature massime, dopo un primo periodo di stabilità intorno ai 27°C, hanno registrato un calo, accentuato sull'areale di Ranzo (21°C), lieve sul resto del territorio con un successivo ritorno a valori vicini a quelli di partenza. Minime costanti tra 12 e 15°C, con Diano Castello che ha registrato valori lievemente superiori. Precipitazioni da scarse a modeste; da segnalare un evento precipitativo su Ranzo in data 3/6 che ha apportato un cumulato di poco superiore ai 15 mm.



IN CAMPO

SITUAZIONE FITOSANITARIA OIDIO: la pressione del patogeno rimane elevata; in **costa e primo entroterra** in cui è conclusa la fioritura è opportuno aumentare la dose di **zolfo bagnabile o liquido** alternandolo o abbinandolo a prodotti sistemici come gli **IBE (Scudex, Topas, Radar combi, Domark, Concorde, Score, Revysion)** e **fluxapyroxad (Sercadis)** o **metrafenone, cyflufenamid e trifloxystrobin** (es. *Vivando, Cidely, Flint*). Nelle zone **montane** in cui la fioritura è imminente, se terminato il periodo di efficacia del precedente trattamento, effettuare un intervento tempestivo con prodotti a bassa dilavabilità abbinando a **zolfo bagnabile/liquido** prodotti sistemici come **IBE (Scudex, Topas, Radar combi, Domark, Concorde, Score, Revysion)** o **fluxapyroxad (Sercadis)**.

PERONOSPORA: l'elevata variabilità meteo aumenta il rischio di infezioni; in **costa e primo entroterra** rinnovare la copertura con prodotti di contatto soprattutto in caso di dilavamento; se si sono utilizzati in precedenza prodotti sistemici o citotropici, attenersi all'intervallo tra i trattamenti riportato in etichetta. In presenza di sintomi ripetere il trattamento una volta terminato il periodo di efficacia del precedente ed utilizzare prodotti a maggior persistenza ed affinità alla cere quali **amisulbrom, ametoctridina, cyazofamid e zoxamide** anche in miscela con **rame** (es. *Enervin, Zoxium*). Nelle zone **montane**, prima dell'imminente fioritura, si consiglia di utilizzare prodotti rameici in abbinamento a prodotti a bassa dilavabilità ed elevata persistenza a base di **fosfiti/fosfonati, dimetomorf, cyazofamid, mandipropamid, fluopicolide, oxathiapiprolin, zoxamide** (es. *Forum, Quasar, Pergado, Orondis, Ampexio, Zorvec Vinabel*).

TIGNOLETTA e TIGNOLA RIGATA— modeste al momento le catture.

FLAVESCENZA DORATA - per chi non avesse ancora eseguito il trattamento contro lo scafoideo è **ancora possibile effettuarlo** secondo le indicazioni del precedente bollettino. Elenco dei commerciali ammessi al link:

<https://tinyurl.com/RLcommscafoideo>

Sono inoltre disponibili, a cura del Servizio fitosanitario nazionale, le **linee guida per il contrasto della flavescenza dorata** al link:

<https://www.protezionedellepiante.it/lineeguida.pdf>

AZIENDE BIOLOGICHE: mantenere protetta la vegetazione, evitando i trattamenti in fioritura, con prodotti a base di **rame e zolfo bagnabile o liquido**. In alternativa o a integrazione del rame e dello zolfo si possono utilizzare prodotti coadiuvanti o corroboranti. Per la lotta a **flavescenza dorata**, è possibile utilizzare prodotti a base di **piretro** dopo il tramonto (acidificando leggermente la soluzione), di **azadiractina** (es. *Oikos*), **sali potassici di acidi grassi** (es. *Flipper*) e **olio di arancio** (es. *Prev-AM Plus*).

SITUAZIONE IDRICA

Emergono in alcune aree situazioni critiche che coinvolgono i terreni sabbiosi e di medio impasto. Maggiori dettagli alla pagina dedicata al consiglio irriguo sul SIA: <https://bit.ly/RLirrigazione>.

POTATURA VERDE— considerando il forte sviluppo delle vegetazione si raccomanda di arieggiare la fascia grappolo mediante **sfogliatura** (le foglie poste in ombra), di eseguire una **sfemminellatura** sempre in zona grappoli e, dove necessario, cimature; queste operazioni che interessano la fascia grappolo favoriscono il microclima, riducono lo sviluppo di patologie (oidio e botrite) e migliorano l'efficacia della difesa fitosanitaria.