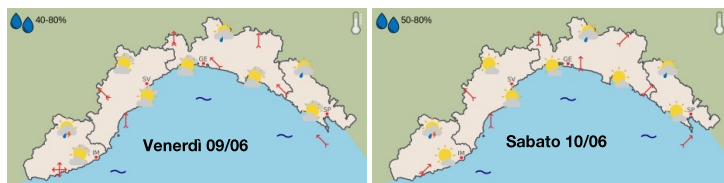


BOLLETTINO VITE n° 13 del 08/06/2023 - LA SPEZIA

PREVISIONI E SITUAZIONE METEO

Previsioni a cura di ARPAL—www.arpal.gov



TENDENZA

GIORNO	11/06/2023	12/06/2023
PREVISIONE	Possibili piogge	Deboli piogge
TEMPERATURE	In aumento	Stazionarie
INTENSITÀ VENTI	Deboli	Deboli o moderati
AFFIDABILITÀ	Bassa	Bassa

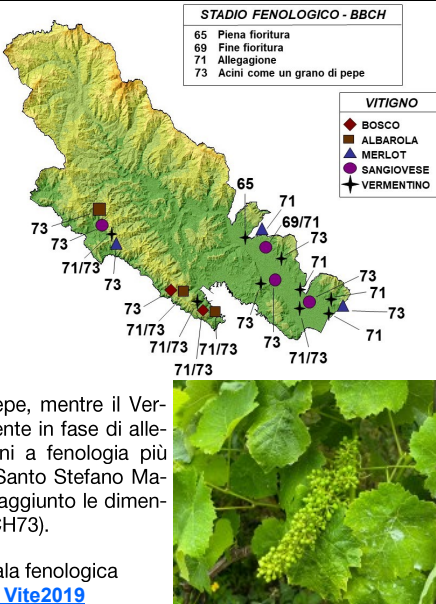
Per previsioni sempre aggiornate nei giorni successivi cliccare su:
<https://www.arpal.liguria.it/images/pdf/WS/bollettinoLiguria.pdf>

FENOLOGIA—rilievi del 05/06

Questa settimana si è verificato un evidente progresso dello sviluppo fenologico: in **costa e primo entroterra** i vitigni hanno raggiunto la fase di allegagione e nella maggior parte dei casi gli acini mostrano già la dimensione di un grano di pepe. Nelle **aree interne** si osservano i vitigni rossi in fase di allegagione mentre il **Vermentino** è in piena fioritura (BBCH65). In **Val di Magra** **Sangiovese** e **Merlot** mostrano gli acini della dimensione di un grano di pepe, mentre il **Vermentino** si trova prevalentemente in fase di allegagione, con alcune situazioni a fenologia più avanzata, come ad Arcola e Santo Stefano Magra, dove gli acini hanno già raggiunto le dimensioni di un grano di pepe (BBCH73).

Foto CAAR: Albarola a Manarola

Maggiori informazioni sulla scala fenologica BBCH vite http://bit.ly/BBCH_Vite2019



STADIO FENOLOGICO - BBCH	
65	Piena fioritura
69	Fine fioritura
71	Allegagione
73	Acini come un grano di pepe

VITIGNO	
◆	BOSCO
■	ALBAROLA
▲	MERLOT
●	SANGIOVESE
✦	VERMENTINO



LOTTA OBBLIGATORIA - FLAVESCEZZA DORATA DELLA VITE

In Liguria, secondo il Decreto dirigenziale n. 1947 del 03-07-2014 nel periodo compreso tra l'ultima settimana di maggio e la prima decade di giugno è obbligatorio il primo trattamento insetticida contro le forme giovanili dello *Scaphoideus titanus*. In provincia della Spezia i trattamenti devono essere eseguiti nei seguenti comuni: **Sarzana** (zona focolaio); **Deiva Marina**, **Framura**, **Bonassola**, **Levanto**, **Monterosso al Mare**, **Vernazza**, **Riomaggiore**, **Borghetto di Vara**, **Beverino**, **Riccò del Golfo**, **La Spezia** e **Bolano** (zone di insediamento); **Follo**, **Vezzano Ligure**, **Santo Stefano Magra**, **Arcola**, **Lerici**, **Castelnuovo Magra**, **Luni** e **Ameglia** (classificati indenni ad alto rischio).

Sono disponibili le versioni aggiornate delle **SCHEDE TECNICHE OIDIO DELLA VITE**, **PERONOSPORA della VITE** e **TIGNOLETTA** in linea con quanto previsto dal Disciplinare 2023. Link: <https://tinyurl.com/RLoidio> <http://bit.ly/RLperonospora> e <https://bit.ly/RL-tignoletta>

Relativi elenchi dei commerciali ammessi:

- Oidio: <https://tinyurl.com/RLcomoidio>
- Peronospora: <https://tinyurl.com/RLcomperonospora>
- Tignoletta: <https://tinyurl.com/RLcomtignoletta>

E' stata recentemente revisionata la **SCHEDE TECNICA BOTRITE**. Link: <https://tinyurl.com/botrite> con il relativo elenco dei commerciali ammessi: <https://tinyurl.com/RLcommbotrite>

COMUNICAZIONI—Regione Liguria, in attuazione del Piano Strategico nazionale della PAC 2023-2027, ha aperto sotto condizione i bandi per la presentazione delle domande relative agli interventi **ACA5 (Inerbimento delle colture arboree)**, **ACA21 (Gestione dei residui di potatura)** e **ACA25 (Tutela oliveti a valenza ambientale e paesaggistica)**. Gli interventi prevedono il rispetto degli impegni per 5 anni e la possibilità di ricevere un premio a superficie (scadenza prorogata al 15/06/23). Per informazioni sui premi e altri dettagli si rimanda al sito www.agriligurianet.it

-E' possibile presentare la **domanda di aiuto** per i danni causati dalla **siccità 2022**; info al link <https://www.agriligurianet.it/aiuti-siccita.html>

LABO-CAAR -Loc. Pallodola, 19038 Sarzana (SP) - tel. 0187.278768

e-mail caarservizi@regione.liguria.it— Web www.agriligurianet.it, <https://sia.regione.liguria.it>

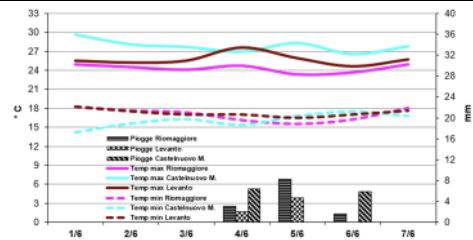


www.facebook.com/agriligurianet



Telegram: CAARserviziBot

Le temperature massime hanno registrato valori difforni nelle zone in esame, con l'areale lunese sempre compreso tra 27 e 30°C, mentre in costa ci si è discostati dai 24°C solo il 4/6 e solo su Levante. Minime costanti, con valori compresi tra 15 e 18°C. Precipitazioni modeste nelle aree in esame e concentrate nella seconda parte della settimana, con cumulati che solo su Riomaggiore hanno superato gli 8 mm.



IN CAMPO

SITUAZIONE FITOSANITARIA OIDIO: La pressione del patogeno risulta elevata; terminato il periodo di protezione del precedente trattamento, utilizzare prodotti specifici di lunga persistenza quali **metrafenone**, **cyflufenamid** e **strobiruline** (es. *Vivando*, *Cidely*, *Rebel Top*, *Flint*). Nelle aree più interne, una volta conclusa la fioritura, intervenire con **zolfo** associato a **IBE** (es. *Domark*, *Scudex*, *Revsion*, *Sercadis*) o **metrafenone** (*Vivando*), **cyflufenamid** (es. *Cidely*) e **strobiruline** (es. *Flint*), tenendo sempre presente il principio dell'alternanza delle sostanze attive.

PERONOSPORA: nei vigneti in costa e primo entroterra con fenologia molto avanzata (grano di pepe—BBCH73) è possibile proteggere la vegetazione con **rame**, anche in miscela con **fosetyl-Al** e **fosfonati** (es. *R6 Erresei Bordeaux*, *Optix R Disperss*). Nelle aree interne, una volta conclusa la fioritura, utilizzare miscele contenenti prodotti citotropici/translaminari con elevata protezione del grappolo quali **dimetomorf**, **fluopicolide**, **oxathiapiprolin**, **mandipropamide** da abbinare a **fosetyl-Al** e **fosfonati** o prodotti di copertura particolarmente persistenti come **ametoctradina** e **zoxamide**, quest'ultimo con effetto collaterale contro i **marciumi** (es. *R6 Erresei Albis*, *Ampexio*, *Zorvec Vinabel*).

BOTRITE: ci stiamo avvicinando, soprattutto in costa e in alcune zone della Val di Magra, alla fase di **pre-chiusura grappolo** per cui, in zone e vitigni particolarmente predisposti alla patologia, è possibile associare ai prodotti antiperonosporici ad azione collaterale anti botrite alcuni **prodotti microbiologici** ad azione preventiva, quali *Bacillus subtilis* e *Bacillus amyloliquefaciens* (es. *Serenade*, *Taegro*, *Amylo-X*) o prodotti a base di **terpeni** (es. *3Logy*). Si ricorda comunque che, in un'ottica di riduzione dei trattamenti, risultano molto efficaci per limitare tale patologia gli interventi di **sfoagliatura in zona grappolo** (vedi box sotto).

TIGNOLETTA e TIGNOLA RIGATA - modeste al momento le catture.

FLAVESCEZZA DORATA - per chi non avesse ancora eseguito il trattamento contro lo scafoideo è ancora possibile effettuarlo secondo le indicazioni del precedente bollettino. Elenco dei commerciali ammessi al link: <https://tinyurl.com/RLcommscafoideo>

Sono inoltre disponibili, a cura del Servizio fitosanitario nazionale, le **linee guida per il contrasto della flavescenza dorata** al link: <https://www.protezionedellepiante.it/lineeguida.pdf>

AZIENDE BIOLOGICHE: mantenere protetta la vegetazione, evitando i trattamenti in fioritura, con prodotti a base di **rame** e **zolfo** bagnabile o liquido. In alternativa o a integrazione del rame e dello zolfo si possono utilizzare prodotti coadiuvanti o corroboranti. Per la lotta a **flavescenza dorata**, è possibile utilizzare prodotti a base di **piretro** dopo il tramonto (acidificando leggermente la soluzione), di **azadiractina** (es. *Oikos*), **sali potassici di acidi grassi** (es. *Flipper*) e **olio di arancio** (es. *Prev-AM Plus*).

POTATURA VERDE— considerando il forte sviluppo delle vegetazione si raccomanda di arieggiare la fascia grappolo mediante **sfoagliatura** (le foglie poste in ombra), di eseguire una **sffemminellatura** sempre in zona grappoli e, dove necessario, cimature; queste operazioni che interessano la fascia grappolo favoriscono il microclima, riducono lo sviluppo di patologie (oidio e botrite) e migliorano l'efficacia della difesa fitosanitaria.

SITUAZIONE IDRICA Emergono in alcune aree situazioni critiche che coinvolgono i terreni sabbiosi e di medio impasto. Maggiori dettagli alla pagina dedicata al consiglio irriguo sul SIA: <https://bit.ly/RLirrigazione>.